

# 臺南市114年登革熱防治 跨局處工作小組 第一次會議

114.1.23

報告單位：臺南市政府登革熱防治中心

# 臺南市114年登革熱防治跨局處工作小組 第一次會議 議程表

- 一、目的：分析登革熱疫情現況及協調各局處、區公所需配合事項。
- 二、時間：114年1月23日（星期四）上午10時0分。
- 三、地點：臺南市安平區永華市政中心6樓簡報室（安平區永華路二段6號）
- 四、主持人：尤副秘書長天厚
- 五、議程表：

時間	內容
09:30 ~ 10:00	簽到(可進行視訊測試)
10:00 ~ 10:10	主席致詞
10:10 ~ 11:30	列管事項陳判
11:30 ~ 12:10	登革熱防治中心、環境保護局、市場處
12:10 ~ 12:30	提案討論及臨時動議
12:30 ~	散會

# 簡報大綱

## 登革熱防治

- 疫情分析
- 防治現況

## 公權力執行

## 會議及教育訓練

## 114年登革熱防治策略

# 國際疫情

- 2025年各國疫情目前僅馬來西亞、泰國及新加坡更新資料，其中以馬來西亞累計病例最高，累計至1月19日共3,683例。
- 2024年國外疫情以菲律賓為最高，累計至11月16日止共340,860例；其次為印尼，累計至11月16日止共218,356例。2024年與2023年同期疫情相比，增加最顯著的為菲律賓，與2023年相比增加152,286人。

國家	2024病例數 (死亡數)	2024 統計截止點	2023年同期病例數 (死亡數)	2023同期 統計截止點	與2023同期 比較
菲律賓 <sup>*10</sup>	340,860 (881)	11/16	188,574 (575)	11/16 (10/28)	增加152,286人
			195,603 (657)	12/2	增加145,257人
越南 <sup>*1*7</sup>	141,000 (28)	12月26日	172,000 (43)	12/31	減少31,000人
馬來西亞 <sup>*2</sup>	121,050 (88)	12/29	120,418 (96)	12/23	增加632人
泰國 <sup>*3</sup>	105,250 (90)	12/31	158,620 (181)	12/31	減少53,370人
柬埔寨 <sup>*12*1</sup>	18,987 (46)	12/31	35,390 (99)	12/31	減少16,403人
斯里蘭卡 <sup>*4</sup>	49,877 (24)	12/31	82,956 (-)	12/29	減少37,289人
印尼 <sup>*6*11</sup>	218,356 (1,259)	11/16	83,302 (633)	11/25	增加135,054人
			114,720 (894)	12/31	增加103,636人
寮國 <sup>*1</sup>	20,115 (11)	12/26	32,109 (20)	12/31	減少11,994人
新加坡 <sup>*5</sup>	13,676 (15)	12/31 (9/30)	9,871 (6)	12/29 (12/31)	增加3,805人
帛琉 <sup>*1</sup>	4 (-)	6/22	5 (-)	6/24	減少1人
			19 (-)	12/23	減少15人

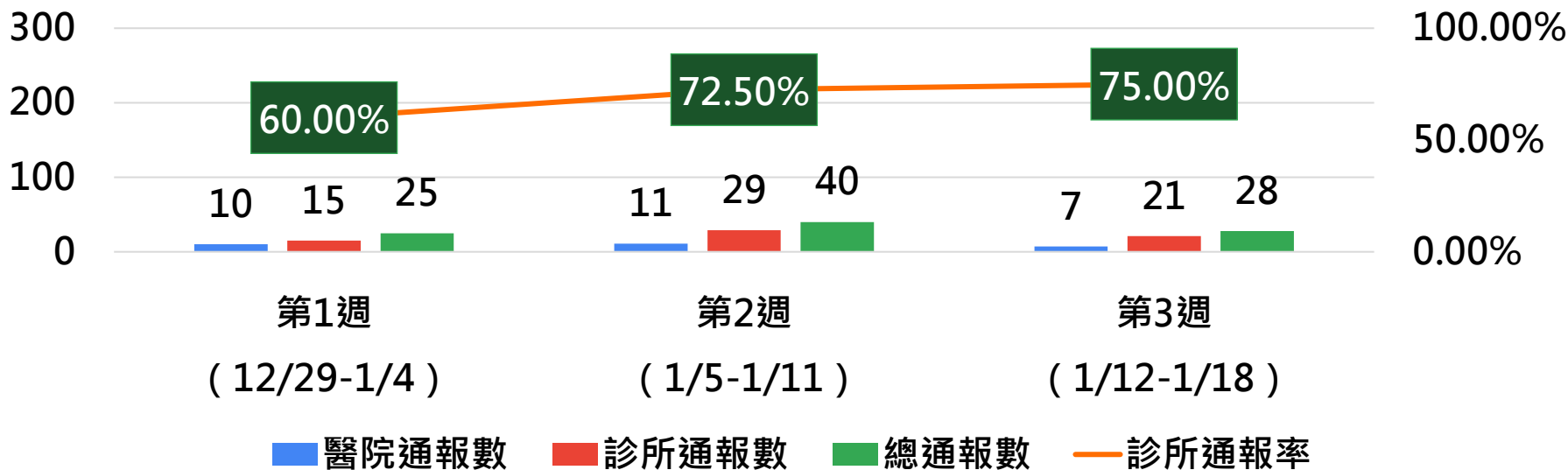
資料來源：\*1WPRO、\*2iDengue、\*3泰國衛生部、\*4斯里蘭卡衛生部、\*5新加坡環境局、\*6ANTARA News、\*7Vietnam+、\*8菲律賓衛生部、\*9印尼衛生部、\*10菲律賓通訊社、\*11ADVA、\*12柬埔寨資訊部

# 本市登革熱疫情

- 本土病例：114年尚無病例，無新增重症及死亡病例。
- 境外移入：無新增病例。

醫療院所 資料區間	第1週 ( 12/29-1/4 )	第2週 ( 1/5-1/11 )	第3週 ( 1/12-1/18 )	累計通報數 合計
醫院通報數	10	11	7	28
診所通報數	15	29	21	65
總通報數	25	40	28	93
診所通報率	60.00%	72.50%	75.00%	69.89%

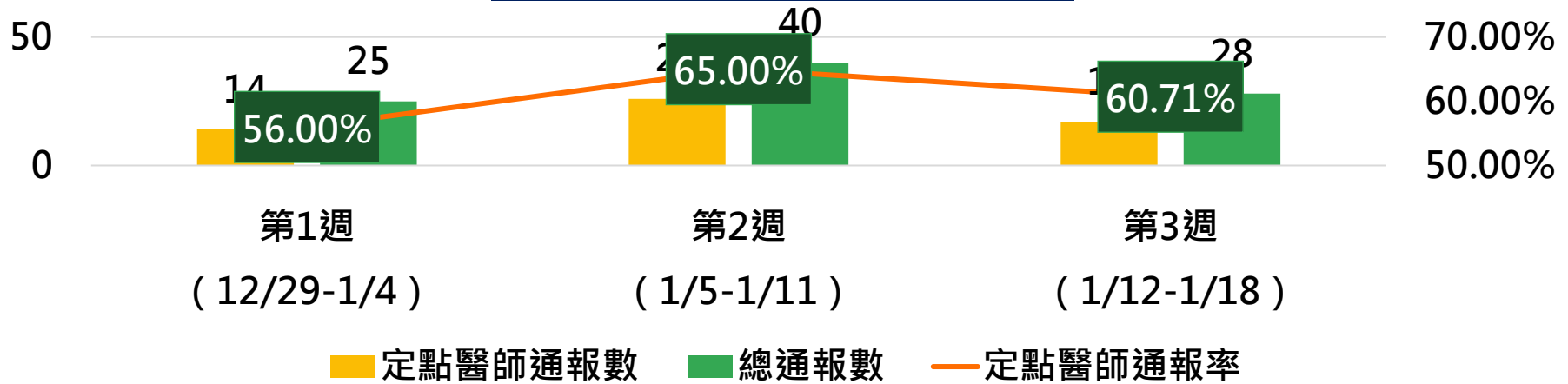
114年登革熱醫療院所通報數趨勢圖



# 定點醫師診所通報

醫療院所 資料區間	第1週 ( 12/29-1/4 )	第2週 ( 1/5-1/11 )	第3週 ( 1/12-1/18 )	累計通報數 合計
定點醫師通報數	14	26	17	57
總通報數	25	40	28	93
定點醫師通報率	56.00%	65.00%	60.71%	61.29%

114年定點醫師通報數趨勢圖

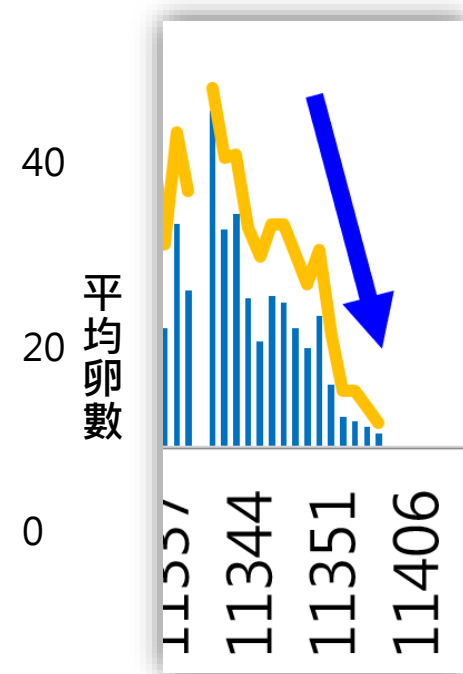
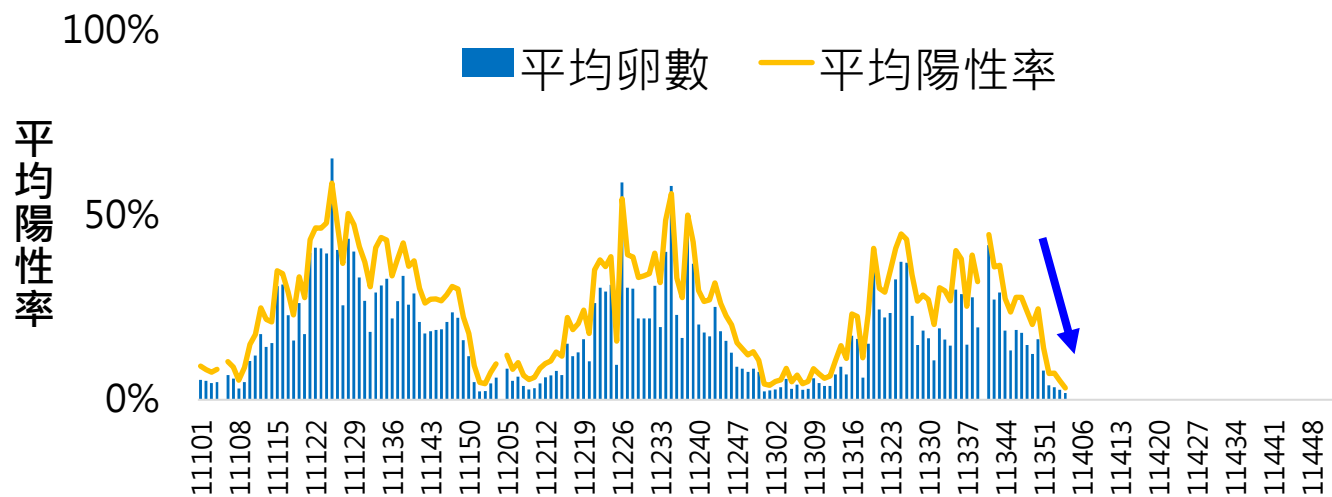


- 自114年1月1日起持續進行定點醫師監測，已有127間診所加入防疫行列，截至1月18日(第3週)共通報17例，與上週(第2週)通報數比較，通報數自26例減少至17例，下降35%。
- 定點醫師通報率平均達61.29%，檢驗結果皆陰性。

# 114年第3週誘卵桶監測概況

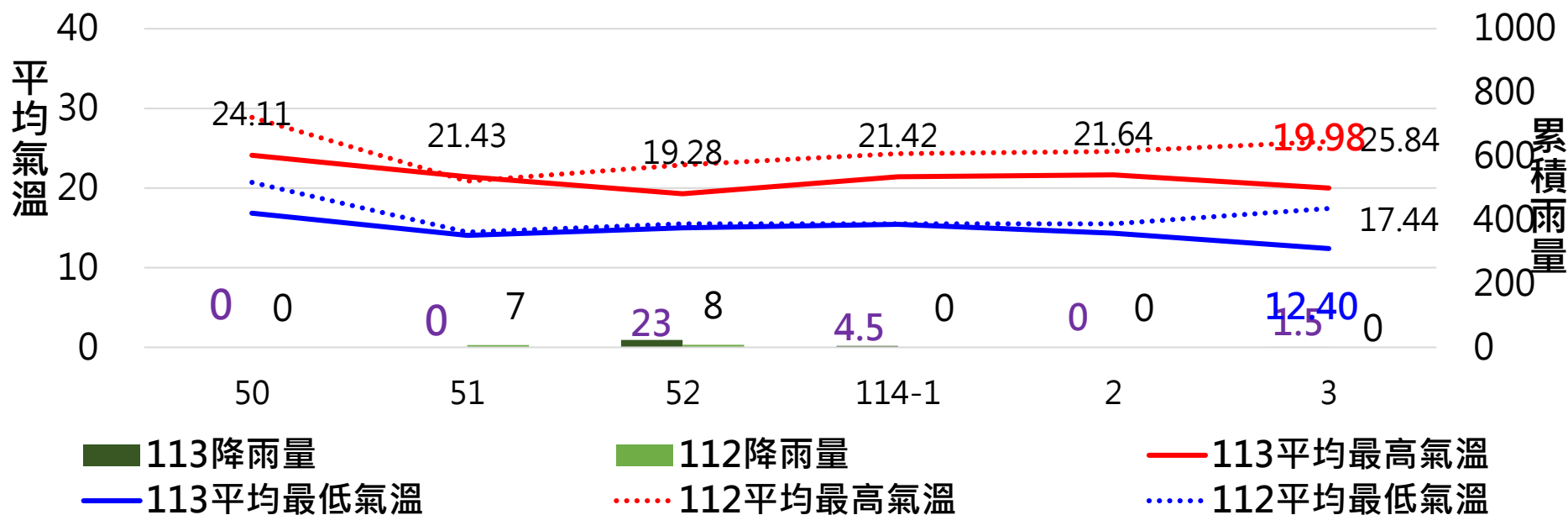
週別	平均陽性率	平均卵數	週別	平均陽性率	平均卵數
113年第3週	5.41%	1.37	114年第2週	5.14%	1.09
114年第3週	3.20%	0.72	114年第3週	3.20%	0.72
去年同期比較	-2.21%	-0.65	上期比較	-1.94%	-0.38

- 本週指數因強烈冷氣團持續下降。



# 114年第3週天氣概況與下週預測

- 本週(1/12-1/18) 受冷氣團影響，早晚溫差大，不利病媒蚊孳生，但仍能監測到蟲卵，顯示室內可能較多孳生源。
- 依據目前中央氣象署未來一週的氣溫預測結果，平均**低溫：12°C**；**高溫：19°C**，天氣寒冷，降雨機率0。
- **冷氣團持續影響，氣溫偏低**，請各區持續注意環境管理與孳清的工作，降低病媒蚊風險。





# 114年第3週誘卵桶監測-各區概況

- 本週各區指數較上期下降。

行政區	平均陽性率	與上期比較	與去年同期比較	平均卵數	與上期比較	與去年同期比較
東區	2.96%(4)	+0.56%(1)	-1.85%(3)	0.61(5)	+0.07(1)	-0.48(4)
南區	2.70%(6)	-3.60%(9)	-4.28%(10)	0.64(4)	-0.58(6)	-1.76(10)
北區	2.53%(7)	-2.02%(4)	-2.78%(7)	0.58(8)	-0.61(7)	-0.52(5)
中西	2.08%(8)	-1.25%(2)	-2.50%(5)	0.60(6)	-0.36(5)	-0.75(7)
安平	8.97%(1)	-3.21%(7)	+7.05%(1)	2.01(1)	-2.12(10)	+1.54(1)
安南	3.92%(3)	-2.29%(5)	-1.96%(4)	0.94(2)	-0.21(3)	-0.38(2)
永康	2.71%(5)	-1.36%(3)	-3.10%(8)	0.58(7)	-0.03(2)	-0.73(6)
仁德	4.17%(2)	-4.17%(10)	-2.60%(6)	0.79(3)	-0.68(9)	-0.91(8)
新營	1.39%(9)	-2.78%(6)	-4.17%(9)	0.15(9)	-0.25(4)	-1.67(9)
歸仁	0.00%(10)	-3.57%(8)	-1.19%(2)	0.00(10)	-0.68(8)	-0.39(3)
合計	3.20%	-1.94%	-2.21%	0.72	-0.38	-0.65

備註：括號內為排序

# 113年第52週至114年第3週誘卵桶監測-指數趨勢

區別	誘卵桶指數趨勢圖				區別	誘卵桶指數趨勢圖			
中西區	4.6%	4.2%	3.3%	2.1%	安南區	6.5%	8.0%	6.2%	3.9%
	1.02	0.99	0.96	0.6		1.55	1.66	1.15	0.94
仁德區	12.0%	7.8%	8.3%	4.2%	東區	6.9%	7.6%	2.4%	3.0%
	2.44	1.46	1.47	0.79		1.55	1.40	0.54	0.61
北區	7.8%	7.6%	4.6%	2.5%	南區	6.5%	8.8%	6.3%	2.7%
	1.79	1.21	1.19	0.58		1.36	1.66	1.21	0.64
永康區	5.6%	4.7%	4.1%	2.7%	新營區	6.9%	2.8%	4.2%	1.4%
	1.02	0.82	0.61	0.58		1.50	0.57	0.40	0.15
安平區	15.4%	12.2%	12.2%	9.0%	歸仁區	3.6%	6.0%	3.6%	0.0%
	3.72	2.00	4.13	2.01		0.61	1.05	0.68	0.00
臺南市監測區	7.1%	7.2%	5.1%	3.2%		1.56	1.34	1.09	0.72

# 誘卵桶監測後動員孳清-第2週各區成果

項次	行政區	動員里次	動員人次	積水容器	陽性容器	調查戶數	衛教人數	開單數量	備註
1	中西區	0	0	0	0	0	0	0	
2	仁德區	0	0	0	0	0	0	0	
3	北區	1	2	8	0	50	51	0	元美里
4	永康區	0	0	0	0	0	0	0	
5	安平區	0	0	0	0	0	0	0	
6	安南區	0	0	0	0	0	0	0	
7	東區	0	0	0	0	0	0	0	
8	南區	0	0	0	0	0	0	0	
9	新營區	0	0	0	0	0	0	0	
10	歸仁區	0	0	0	0	0	0	0	
	合計	1里次	2人	8個	0個	50戶	51人	0張	

**應動員孳清標準：**誘卵桶監測後，該里達**平均陽性率40%或卵粒數250粒**，或是單桶卵數超過**100粒**，登防中心通知區公所進行動員孳清。

# 第3週熱區空地空屋巡查作業

## 移送、舉發解除列管表

- 熱區自113年至114年1月17日止本組累積列管總數為**2,980**件，前已解列**2,847**件。
- 本次將公所複查**36**件予以解列(計**34**案雜草過高、**2**案環境髒亂)，第3週熱區通報數**25**件。

行政區	總列管通報數 (A)=B+C+D	目前列管數 (B)	已解列 (C)	第3週待解列 (D)	第3週 通報數
仁德	445	12	425	8	2
永康	559	52	504	3	15
東區	198	4	193	1	0
南區	238	7	223	8	2
北區	375	9	360	6	0
中西	250	8	240	2	2
安南	346	4	335	7	4
安平	569	1	567	1	0
合計	<b>2,980</b>	<b>97</b>	<b>2,847</b>	<b>36</b>	<b>25</b>

# 會議、教育訓練

會議名稱(資料截取日期：1/1-1/30)	日期
登防中心與國衛院國家蚊媒中心1月聯繫會議	1/6
行政院重要蚊媒傳染病第九十二次聯繫會議簡報	1/8
登革熱防治中心蚊媒防治組114年第1次聯繫會議	1/16
113年登革熱防治成果暨114年防疫精進討論會	1/22
登革熱防治中心與37區衛生所1月聯繫會議	1/22
114年登革熱跨局處工作小組第1次會議	1/23

## 教育訓練

114年度臺南市建築物施工指定勘驗作業  
委託技術服務案教育訓練

## 執行成果

參訓人數80人



# 醫療相關人員登革熱通報獎勵計畫<sup>1/2</sup>

- 邀集相關公會研擬通報措施，鼓勵診所、藥局及醫事檢驗所積極通報，及時發現隱藏個案，降低社區風險。
- 針對登革熱疑似症狀之個案，醫事人員完成通報作業或轉介衛生所通報將給予50至300元不等之獎勵金，若經實驗室研判為確診個案，將給予2,000元獎勵金以茲感謝。

# 醫療相關人員登革熱通報獎勵計畫<sup>2/4</sup>

● **協辦單位**：社團法人台南市醫師公會、台南市診所協會、社團法人台南市藥師公會、社團法人臺南市南瀛藥師公會、台南市醫事檢驗師公會、社團法人台南縣醫事醫檢師公會、台南市藥劑生公會

1. **建立定點醫師監測網，每週至少通報2例疑似登革熱病例**（通報定義請依衛生福利部疾病管制署訂定之「登革熱病例定義」），衛生所派員收回檢體完成送驗。
2. **計畫聘任之藥局或醫事檢驗所如有疑似個案轉介衛生所使用NS1快篩試劑並進行登革熱通報**，（通報定義請依衛生福利部疾病管制署訂定之「登革熱病例定義」）衛生所派員收回檢體並由衛生所完成送驗。
3. **定點醫師計畫於114年1月1日開始執行。**  
**醫事檢驗所及藥局於114年4月1日起執行。**

# 醫療相關人員登革熱通報獎勵計畫<sup>3/4</sup>

## ● 回饋機制：

### ➤ 定點醫師使用本府登革熱防治中心提供之公費NS1試劑：

1. 篩檢且完成登革熱疑似個案通報者，通報前1,000名給予通報之定點醫師或醫事檢驗所每例獎勵金300元。
2. 篩檢且完成登革熱疑似個案通報者，通報後7,000名給予通報之定點醫師或醫事檢驗所每例獎勵金200元。
3. 通報前250名之登革熱確診個案，給予通報之定點醫師或醫事檢驗所每例獎勵金2,000元。

### ➤ 醫事檢驗所使用本府登革熱防治中心提供之公費NS1試劑：

1. 篩檢登革熱疑似病例且轉介衛生所通報者，前1,000名給予轉介之醫事檢驗所每例獎勵金300元。
2. 篩檢登革熱疑似病例且轉介衛生所通報者，後7,000名給予轉介之醫事檢驗所每例獎勵金200元。
3. 篩檢前250名之登革熱確診個案，給予轉介之醫事檢驗所每例獎勵金2,000元。



# 醫療相關人員登革熱通報獎勵計畫4/4

## ● 回饋機制：

### ➤ 計畫聘任之藥局轉介登革熱疑似病例至衛生所使用本府登革熱防治中心提供之公費NS1試劑且完成通報者：

1. 完成轉介填寫並上傳登防中心，每1例登革熱疑似病例，給予藥局獎勵金50元。
2. 轉介後完成通報者，給予轉介之藥局每例獎勵金100元。
3. 轉介前250名之登革熱確診個案，給予轉介之藥局每例獎勵金2,000元。
4. 民眾持轉介單至衛生所完成篩檢，給予獎勵禮券100元。

### ➤ 衛生所協助藥局或醫事檢驗所通報，給予獎勵禮券100元。

# 社區監測人員責任里作業模式

- 調整作業模式，以社區監測人員責任里作業模式，避免重複巡查同一區域，增加巡查地域覆蓋率，有效運用監測人力。
- **期程**：自114年4月1日至11月30日止，即為社區班到職日至離職日止，綜合班與孳清班於執行期程外依原組別進行密度調查。
- **範圍**：本市監測區8區（中西區、仁德區、北區、永康區、安平區、安南區、東區、南區）

原組別

作業模式調整

113年十二月	114年一月	二月	三月	四月	五月	六月	七月	八月	九月	十月	十一月
---------	--------	----	----	----	----	----	----	----	----	----	-----

簡報結束，敬請指教